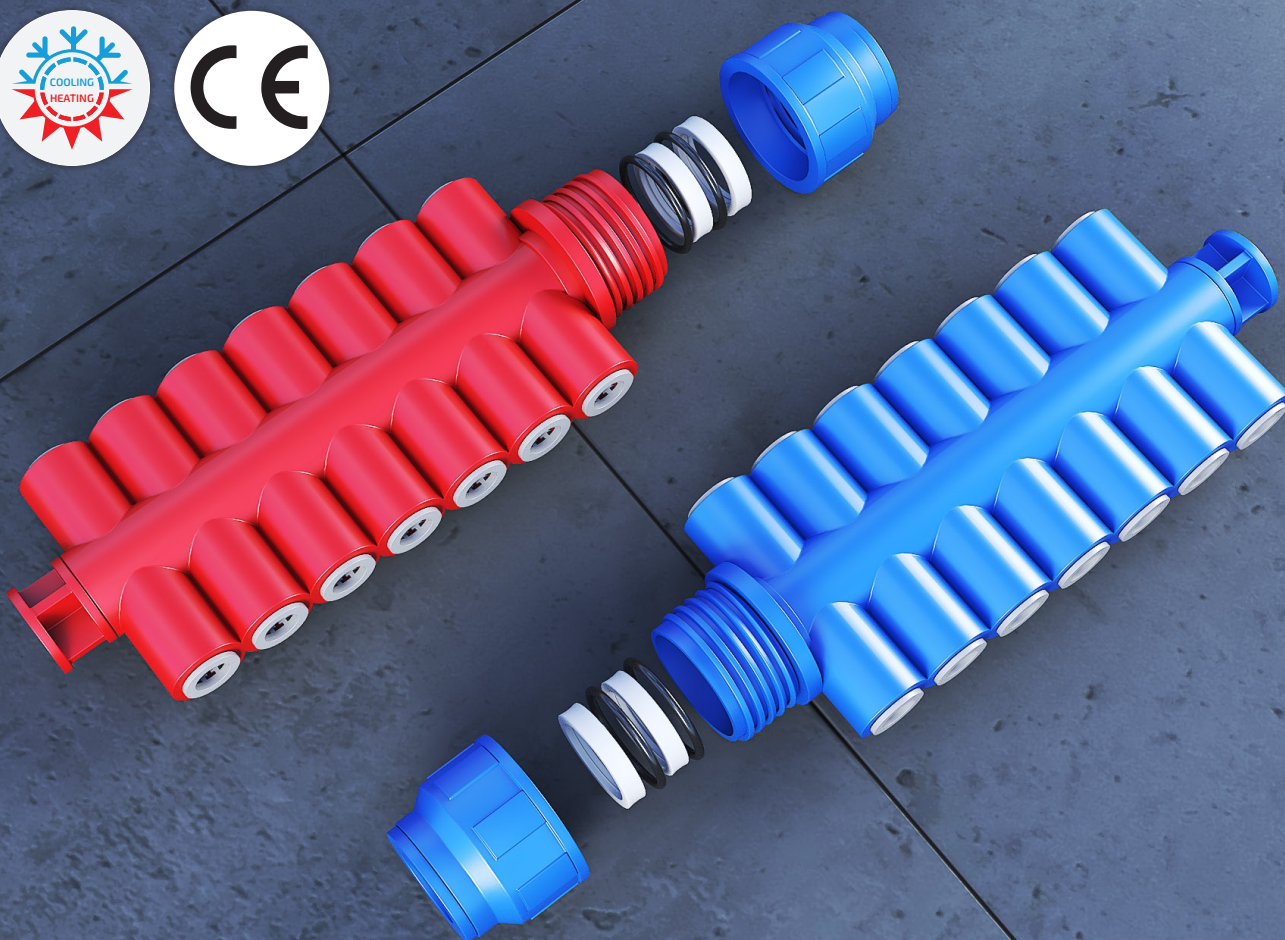




# Tavrovka **DELGADO EASY PUSH**

technologie stropního chlazení a vytápění od společnosti UNIVENTA®



# Tvarovky DELGADO EASY PUSH

pro systémy stropního chlazení a vytápění

## 1. Technická specifikace

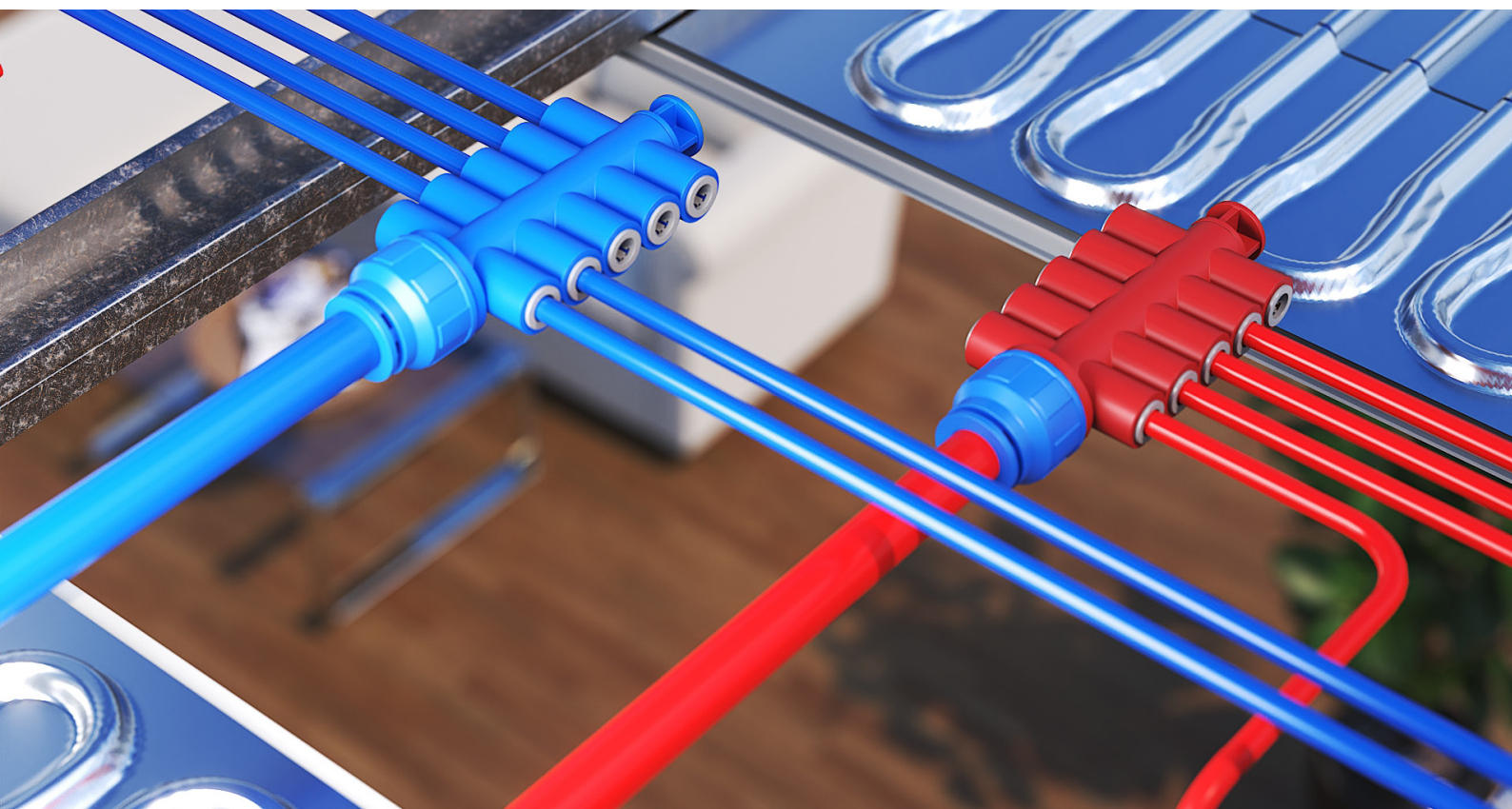
Potrubní systém a s tvarovkami DELGADO EASY PUSH od společnosti UNIVENTA<sup>®</sup> je určen pro montáž rozvodu chladicí vody mezi rozdělovačem a chladicími rohožemi DELGADO v prostoru nad podhledy.

Systém pro trubky 20x2 mm a 8x1 mm se vyznačuje následujícími vlastnostmi:

- jednoduchá a rychlá montáž s možností opětovného rozebrání spoje
- dvojitě těsnění a použité materiály zaručují vysokou odolnost a dlouhou životnost
- snížení počtu spojů a jejich centralizace do jednoho místa
- odpadá složité zapojení do Tiechelmanna
- až 20 m<sup>2</sup> aktivní plochy na jeden okruh rozdělovače

## 2. Technické parametry

- maximální provozní tlak až 6 barů
- maximální teplota až 70 °C
- materiál tvarovky PPR, PA, PPSU
- těsnící prvek NBR



### 3. Produktová specifikace

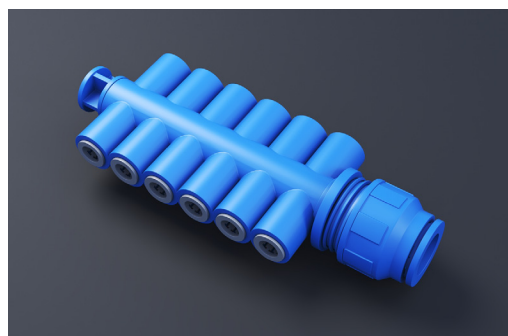
#### DELGADO EASY PUSH 20/8 - 14 okruhů

Produktové číslo:	134814
Popis:	Tvarovka EASY PUSH 20/8 - 14 okruhů
Provedení:	červená a modrá
Balení:	2 kusy



#### DELGADO EASY PUSH 20/8 - 12 okruhů

Produktové číslo:	134812
Popis:	Tvarovka EASY PUSH 20/8 - 12 okruhů
Provedení:	červená a modrá
Balení:	2 kusy



#### DELGADO EASY PUSH 20/8 - 10 okruhů

Produktové číslo:	134810
Popis:	Tvarovka EASY PUSH 20/8 - 10 okruhů
Provedení:	červená a modrá
Balení:	2 kusy



#### DELGADO EASY PUSH 20/8 - 8 okruhů

Produktové číslo:	134808
Popis:	Tvarovka EASY PUSH 20/8 - 8 okruhů
Provedení:	červená a modrá
Balení:	2 kusy



#### DELGADO EASY PUSH 20/8 - 6 okruhů

Produktové číslo:	134806
Popis:	Tvarovka EASY PUSH 20/8 - 6 okruhů
Provedení:	červená a modrá
Balení:	2 kusy



## 4. Příslušenství

### DELGADO EASY PUSH 20 - Koleno

Produktové číslo: 134820

Popis: Spojka EASY PUSH 20 - Koleno

Provedení: modrá

Balení: 10 kusů



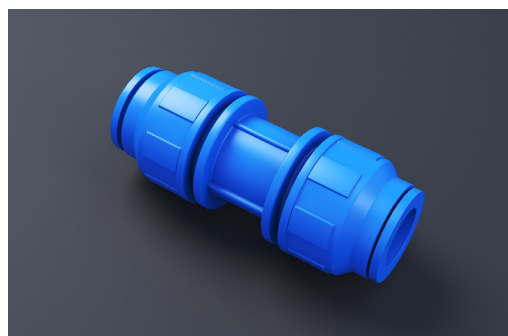
### DELGADO EASY PUSH 20 - Rychlospojka

Produktové číslo: 134821

Popis: Spojka EASY PUSH 20 - Rychlospojka

Provedení: modrá

Balení: 10 kusů



### DELGADO EASY PUSH 20 - T kus

Produktové číslo: 134822

Popis: Spojka EASY PUSH 20 - T kus

Provedení: modrá

Balení: 10 kusů



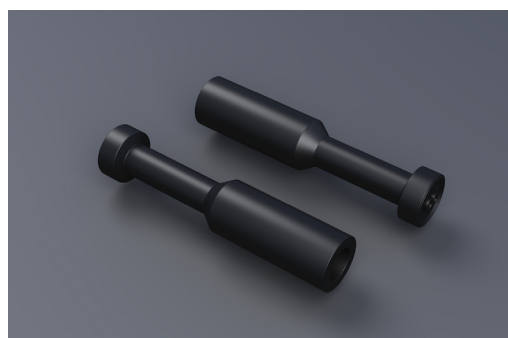
### DELGADO EASY PUSH 8 - Zátka

Produktové číslo: 134610

Popis: Zátka EASY PUSH 8

Provedení: černá

Balení: 10 kusů



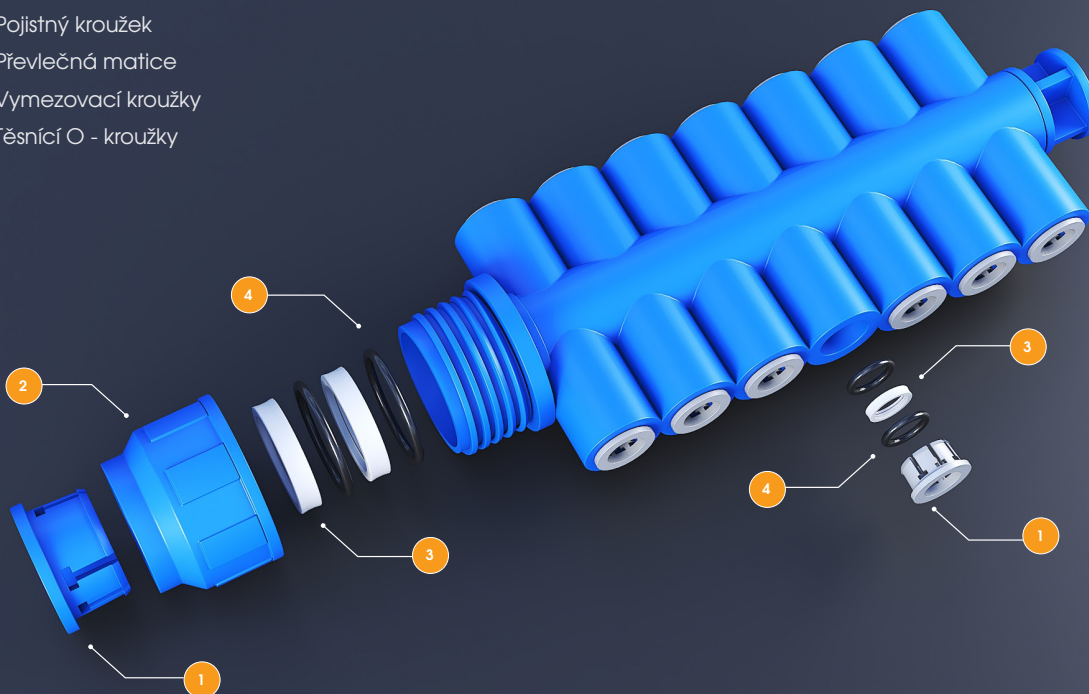
## 5. Montážní specifikace

Montáž se provádí podle pracovního postupu uvedeného na další stránce. Po celou dobu manipulace s tvarovkami je třeba důsledně dbát na čistotu tvarovky, zejména jejich těsnících částí. Před předáním systému do užívání je potřeba provést těsnostní zkoušku dle následujícího postupu:

1. Proveďte se napuštění jednotlivých sekcí. Okruh po okruhu se proplachuje tlakovou vodou do chvíle, kdy z okruhu odtéká čistý proud vody bez vzduchových bublin.
2. Systém se natlakuje na 6 barů, tlak se udržuje po dobu 10-ti minut a následně rychle uvolní.
3. Systém se natlakuje na 2 bary, tlak se udržuje po dobu 10-ti minut a následně rychle uvolní.
4. Systém se natlakuje na 4 bary. Tlak nesmí do 30 minut klesnout pod 3,4 baru a po následujících dvou hodinách pod 3,2 baru.
5. Během zkoušky se nesmí projevit netěsnosti, o průběhu zkoušky se provede záznam.

### Schéma tvarovky EASY PUSH

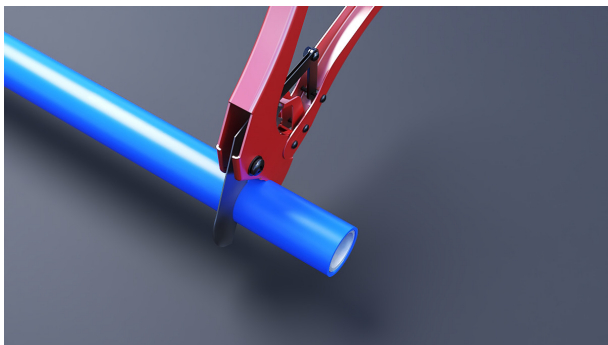
1. Pojistný kroužek
2. Převlečná matice
3. Vymezovací kroužky
4. Těsnící O - kroužky



## 6. Montážní postup

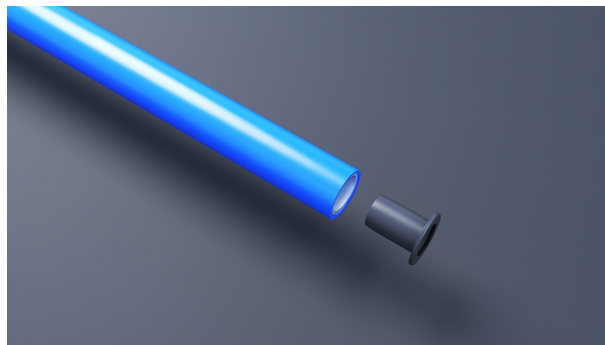
### 6.1. Krácení trubky

Trubka se ustříhne nůžkami kolmo k ose potrubí. Pro zamezení sploštění trubky je vhodné trubkou v nůžkách pootočít.



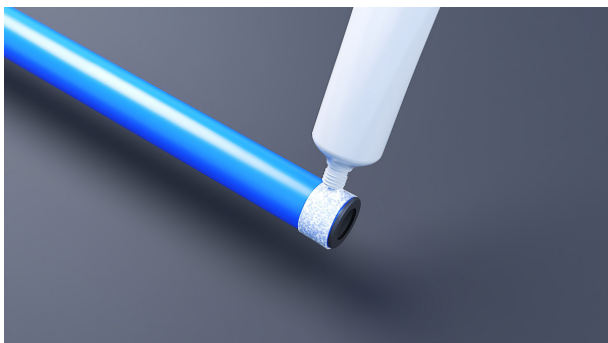
### 6.2. Osazení pouzdra

Do trubky se zasune opěrné pouzdro až na doraz.



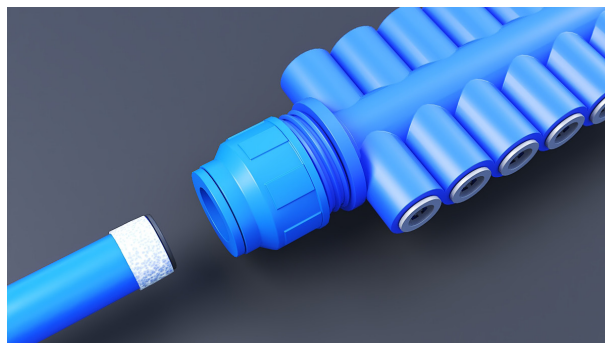
### 6.3. Silikonový nátěr

Konec trubky se v šířce 15 mm mírně namaže silikonovým tukem na O-kroužky.



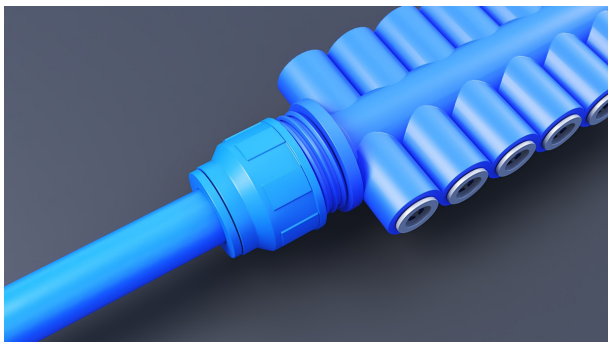
### 6.4. Nasunutí tvarovky

Tvarovka se nasune na trubku až na doraz. Trubka 20 je zasunutá 40 mm, trubka 8 je zasunutá 23 mm. K orientaci slouží značky vytištěné na trubce.



### 6.5. Možnost opětovného vysunutí

Po montáži je možné se spojem otáčet a po stisknutí pojistného kroužku je možné trubku vysunout. Při opětovné montáži je nutné trubku opět namazat a zkontrolovat, zda nedošlo k poškození.



### 6.6. Dotažení převlečné matice

Pro finální zajištění spoje se utáhne převlečná matice. Pro případné uvolnění spoje je nutné matici opět povolit do otevřené polohy.

